

VYROČNÍ ZPRÁVA 2022

OBSAH

Hlavní strana

Obsah

Úvodní slovo

O nás

Pracovní tým

Mateřské centrum

DS Baby klub

DS Jitřenka

Školička Žatec

DS Sedmikráska Louny

Kreativní dílna

Vzdělávání zaměstnanců

Propagace

Finanční zpráva

Podpořili nás

Kontakty



ÚVODNÍ SLOVO

Rok 2022 byl plný změn a rozšiřování Sedmikrásky.

Vše se vrátilo zpět k běžnému životu, opět si nejen rodiny s dětmi našli cestu k našim aktivitám, které se již 14 let snažíme poskytovat. I když někdy docházejí síly, stále se řídíme naším mottem - S LÁSKOU K RODINĚ.

Z celého srdce děkuji všem, kdo Sedmikrásku navštěvují, všem, kteří v Sedmikrásce pracují a všem, kteří Sedmikrásku podporují.

S láskou

za Sedmikrásku Michaela Hradcová

Velkou odměnou pro nás bylo

1.místo v soutěži Cena hejtmana za společenskou zodpovědnost



Občanské sdružení Sedmikráska bylo založeno 28.7.2008 - 1.10.2008 slavnostně otevřelo historicky první Mateřské centrum Sedmikráska Žatec o.s.

Vznik Mateřského centra byl podporován komunitním plánem města

Posláním je posilovat rodinné vztahy a odstraňovat sociální izolaci rodičů na mateřské či rodičovské dovolené, zvyšovat jejich sebevědomí a profesní orientaci, a to pomocí nabídky rodinných, výchovně- vzdělávacích a kulturních programů pro rodiče a děti. Prostřednictvím svých aktivit se Sedmikráska snaží podpořit smysluplné trávení volného času celé rodiny. Posláním je podpora mezigeneračního soužití a porozumění, vytvoření činnosti a aktivity, které budou určeny pro dané skupiny i skupiny společné.

PRACOVNÍ TÝM



Michaela Hradcová – zakladatelka, předsedkyně, vedoucí
pracovník



Ing. Zdeňka Soběslavová – místopředseda, lektor

Bc. Denisa Hradcová – výkonný tým, marketing



Veronika Petráková - vedoucí DS

Renata Hamalová - asistent, administrativa

Jiřina Vimpelová - účetní

Monika Henlínová - asistent MC, lektor



Jana Čataiová / Jitka Poustecká / Kristýna Skoková

Jaroslava Peštová / Veronika Hrdá / Aneta Pirožková

Irena Císařová / Michaela Jelínková / Anna Hrbková

Štěpánka Farkašová / Jitka Svobodová / Šárka Vainertová

Petra Ondřejková / Natálie Havlišťová



Lektoři podílející se na projektech Sedmikrásky

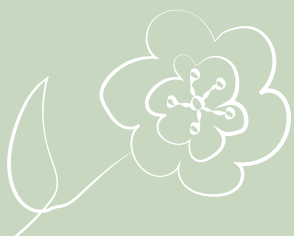
MATEŘSKÉ CENTRUM



Služby v oblasti podpory rodiny jsou poskytovány dle následujících typů:



- pravidelné výtvarné, pohybové, hudební, dramatické a taneční kurzy
- péče o těhotné – laktační poradna, cvičení, předporodní kurzy
- odborné přednášky a semináře zaměřené na výchovnou problematiku
 - odborné přednášky na téma finance
 - odborné přednášky na téma závislosti
 - odborné přednášky na téma zdraví
 - víkendové pobyty pro rodiče s dětmi
 - rukodělné a tvůrčí kurzy pro rodiče
 - příměstské tábory
 - pravidelné hlídání dětí
 - kulturní akce
 - pobyty pro děti
 - tábor pro seniory
 - výlety po ČR
- Funny club – aktivity pro seniory / jazykové, pohybové, tvořivé dílny, aromaterapie, pobytové a vzdělávací /



POŘÁDANÉ AKTIVITY

Volnočasové aktivity pro rodiče s dětmi, setkávání s programem, kulturní akce pro děti, tábor pro děti, příměstské tábory, tábor pro seniory, tvoření pro děti, ženy, muže a seniory.

Letní kavárnička pro seniory, akce ve spolupráci s Městem Žatec aj.





VZDĚLÁVACÍ AKTIVITY



Pravidelné přednášky a besedy

Výchova a rodinné vztahy – pravidelné setkávání s psychologem, speciálním pedagogem, individuální poradna

Hendikep a rodina – besedy, svépomocné skupiny, individuální poradna

Finance – přednášky, individuální poradna

Zdravý životní styl – kurzy vaření, bylinková lékárna, zdravá páteř, bolesti hlavy, kurzy první pomoci

Péče o těhotné – předporodní kurzy, kurzy šátkování, svépomocné skupiny, pohybové aktivity

Právník – přednášky, individuální poradna

Zaměstnání a rodina – přednášky, besedy, individuální poradna

Závislosti – přednášky, besedy, svépomocné skupiny, pobytové vzdělávání



DS BABY KLUB



Dětská skupina Baby klub je místo, kde nabízíme péči o děti od 1 roku. Využíváme krásné prostory na Střední zemědělské škole, dále přilehlé hřiště a pergolu pro letní posezení a trávení volného času v bezpečném prostředí.

Otevřeno je po celý rok - pondělí až pátek od 7:00 – 16:00.

Kapacita je 15 dětí o které pečují 3 chůvy.

Nejdůležitější pro nás je poskytnout dětem rodinné prostředí, klademe důraz na individuální přístup. Velkým přínosem je pro nás kontakt s rodinou.

Pořádáme společné aktivity.

Pravidelně navštěvujeme solnou jeskyni, jezdíme do školky v přírodě, navštěvujeme DPS v Žatci, pořádáme sportovní odpoledne pro celé rodiny aj.



Dne 1.9.2017 jsme otevřeli DS ŠKOLIČKA ŽATEC.

Jedná se o prostor, kde nabízíme péči o děti od 1 roku do zahájení předškolní docházky. Využívali jsme prostory na náměstí Svobody v Žatci, od roku 2019 jsme na Střední zemědělské škole společně s Baby klubem.

Otevřeno je po celý rok - pondělí až pátek od 7:00 – 16:30.

Kapacita je 15 dětí o děti pečují 3 pečující osoby (speciální pedagog, chůva a sociální pracovník). Velký důraz klademe na spolupráci s rodinou, hlavně u dětí v předškolním věku. Pořádáme společné aktivity jezdíme do školky v přírodě na výlety, navštěvujeme solnou jeskyni, pravidelně navštěvujeme seniory v DPS.

Nejdůležitější pro nás je poskytnout dětem rodinné prostředí, klademe důraz na individuální přístup.



Získali jsme audit kvality

DS JITŘENKA CHOMUTOV



Dne 1.9.2016 jsme otevřeli DS JIŘENKA v Chomutově.

Jedná se o prostor, kde nabízíme péči o děti od 1 roku.

Využíváme krásné prostory v centru Jitřenka, využíváme přilehlé hřiště a krásné okolí na vycházky.

Otevřeno je po celý rok - pondělí až pátek od 7:00 – 16:00.

Kapacita je 15 dětí o děti pečují 3 chůvy.

Nejdůležitější pro nás je poskytnout dětem rodinné prostředí, klademe důraz na individuální přístup. Spolupracujeme s rodinou, pořádáme společné aktivity. V jarních měsících vyrážíme na různé výlety, navštěvujeme solnou jeskyni.

V této dětské skupině jsou převážně děti od 1-3 let.



DS SEDMIKRÁSKA LOUNY



Dne 1.10.2022 jsme otevřeli DS Sedmkráska Louny v Lounech. Je to naše čtvrtá a největší dětská skupina, která má kapacitu 24 dětí. O děti pečují 4 pečující osoby (chůvy, učitelka MŠ, asistent pedagoga. Dalším zaměstnancem je p.školníková, která se stará o stravování a úklid DS.

Otevřeno je po celý rok - pondělí až pátek od 7:00 – 16:00.

Kapacita je 15 dětí o děti pečují 3 chůvy.

Tato DS vznikla v Lounech na Zeleném náměstí.

Největší předností této DS je úžasný prostor, který bylo možné rozdělit na různé části, díky tomu má tato DS i svojí ložnici a prostor na cvičení. Na jaře 2023 u DS vybudujeme i vlastní dětské hřiště.



KREATIVNÍ DÍLNA

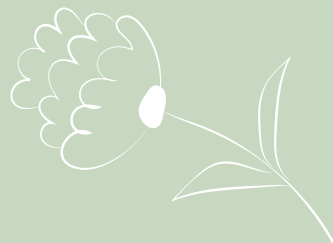


V březnu 2020 jsme opět otevřeli naši Kreativní dílnu a to v prostorech Sedmikrásky na Hošťálkově náměstí. Prostor prošel celkovou rekonstrukcí. V krásných prostorech vznikla multifunkční dílna, kterou navštěvují při různých tvořivých aktivitách děti, rodiče, rodiče s dětmi a senioři. Akce zde probíhají pravidelné, jako jsou například večery pro ženy, tvořivé dílny pro děti či seniory, ale probíhají zde i různé semináře. Podobné tvořivé aktivity probíhají pravidelně každý měsíc v domovech s pečovatelskou službou pod názvem Funny club. Kreativní dílna je otevřena i pro jednotlivce, kteří chtějí přijít využít zázemí a materiál, aby si sami mohli něco vyrobit, nebo třeba zabalit dárek. I v dílně se snažíme o propojování generací.

Vznikl zde i obchůdek, kde prodáváme nejen naše výrobky, ale podporujeme tvořivost lidí "z venku".



VZDĚLÁVÁNÍ ZAMĚSTNANCŮ



V roce 2022 proběhla supervize vedoucích pracovníků, proběhl kurz první pomoci pro pečující osoby.

Další vzdělávání pro zaměstnance proběhlo na téma - syndrom vyhoření.

Zaměstnancům je umožněno se každý rok vzdělávat v programech, které pomáhají k profesnímu růstu
Pravidelně se celý tým setkává na pracovní poradě.



PROPAGACE



webové stránky www.sedmikraskazatec.cz

FACEBOOK: Mateřské centrum Sedmikráska, Baby klub

Sedmikráska, Dětský

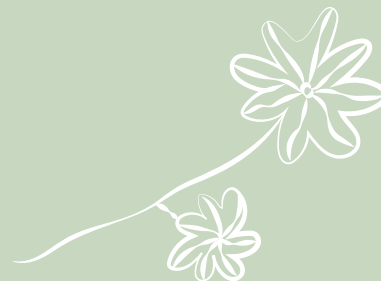
klub Sedmikráska, Školička Žatec, Kreativní obchůdek , letáky,

regionální noviny a televize

Natočené propagační video i s logy našich partnerů



FINANČNÍ ZPRÁVA



Sedmikráska Žatec, z.s.
Žatec

Výsledovka za období: 01.01.2022 - 31.12.2022

IČO: 22728783
DIČ: CZ22728783

strana: 1 / 2

Náklady

501 100	Spotřeba materiálu-různé	139 259.74
501 110	Spotřeba materiálu-vodné,stočné	3 000.00
501 210	Spotřeba materiálu-materiál pro výchovu	36 239.19
501 400	Spotřeba materiálu-DDHM nad 3000,-Kč	316 034.64
501 401	Spotřeba materiálu-do 3000,-Kč	177 578.20
501 402	Spotřeba materiálu-občerstvení-akce	12 284.82
501 403	Spotřeba materiálu-do 500,-Kč	179 862.00
501 404	Spotřeba materiálu-stravné,potraviny,obědy-Chomutov,Louny	131 505.00
501 406	Spotřeba materiálu-stravné,potraviny,obědy-Žatec	263 845.39
501 407	Spotřeba materiálu-příměstský tábor,letní tábor	73 473.52
501 500	Spotřeba materiálu-MÚ	24 063.00
501 555	Spotřeba materiálu-krátek	15 678.00
501 600	Spotřeba materiálu-kancelářské potřeby	22 001.00
501 700	Spotřeba materiálu-čisticí,hyg. prostředky,respirátory,roušky	78 620.00
501 900	Spotřeba materiálu-údržba	2 167.00
501 999	Spotřeba materiálu-nedaňový	22 240.16
502 100	Spotřeba energie-elektrika	65 706.54
502 200	Spotřeba energie-plyn	99 793.00
502 300	Spotřeba energie-Chomutov	133 126.00
502 500	Spotřeba energie-DSS Louny	64 200.00
502 555	Spotřeba energie-krátek	48 320.00
504 100	Prodané zboží	553 650.37
511 100	Opravy a udržování	25 389.00
511 201	Opravy a udržování-stavební opravy-Chomutov	41 129.00
511 202	Opravy a udržování-stavební opravy-Školka	133 574.00
512 100	Cestovné	12 875.00
518 100	Ostatní služby-školení	10 700.00
518 110	Ostatní služby-poradenství	328 553.38
518 200	Ostatní služby-zpracování účetnictví	220 500.00
518 300	Ostatní služby-poštovné,poplatky	20 779.52
518 400	Ostatní služby-nájemné	440 338.87
518 401	Ostatní služby-nájemné-Chomutov	110 667.00
518 402	Ostatní služby-nájemné vozidla	139 000.00
518 500	Ostatní služby-akce MÚ	118 484.00
518 501	Ostatní služby-vodné,stočné	8 582.00
518 502	Ostatní služby-likvidace odpadu	7 039.27
518 555	Ostatní služby-krátek	38 607.20
518 700	Ostatní služby-různé	573 360.54
518 701	Ostatní služby-doprava	24 793.00
518 704	Ostatní služby-různé-příměstský tábor, ŠvP	51 272.00
518 800	Ostatní služby-občerstvení-akce	2 440.00
518 900	Ostatní služby-telefonní hovory,internet,poplatky	35 818.83
521 100	Mzdové náklady	3 974 409.21
521 200	Mzdové náklady-DPP	578 510.00
521 201	Mzdové náklady-DPP-krátek	59 620.00
521 300	Mzdové náklady-náhrady	61 212.00
521 555	Mzdové náklady-krátek	184 699.00
524 100	Zákonné sociální pojištění-SP	962 770.00

524 200	Zákonné sociální pojištění-ZP	351 545.00
524 555	Zákonné sociální pojištění-SP+ZP-krátek	62 430.00
538 100	Ostatní daně a poplatky	1 938.00
548 200	Manka a škody	30 391.56
549 100	Jiné ostatní náklady-bankovní poplatky	10 980.78
549 200	Jiné ostatní náklady-pojištění-Kooperativa	22 972.00
549 300	Jiné ostatní náklady-zaokrouhlení	0.25
549 400	Jiné ostatní náklady-pojištění-ostatní	9 564.00
582 100	Poskytnuté členské příspěvky	2 000.00

Náklady celkem**11 119 591.98****Výnosy**

602 100	Tržby z prodeje služeb	7 251.00
602 200	Tržby z prodeje služeb-vlastní zdroje-kroužky, kurzy	171 292.60
602 201	Tržby z prodeje služeb-školné EU Žatec	392 039.00
602 202	Tržby z prodeje služeb-školné EU Chomutov	392 135.00
602 203	Tržby z prodeje služeb-školné EU Školička	614 299.00
602 204	Tržby z prodeje služeb-školné, stravné-DSS Louny	105 525.00
602 211	Tržby z prodeje služeb-stravné EU Žatec	261 664.00
602 222	Tržby z prodeje služeb-stravné EU Chomutov	142 318.00
602 233	Tržby z prodeje služeb-stravné EU Školička	420.00
602 401	Tržby z prodeje služeb-různé	37 795.00
602 402	Tržby z prodeje služeb-vzdělávání, lektorné	43 000.00
602 600	Tržby z prodeje služeb-terapie, odborná pomoc	5 000.00
602 602	Tržby z prodeje služeb-letní tábor, příměstský tábor	313 262.00
602 900	Tržby z prodeje služeb-pronájem prostor, ploch	7 000.00
604 100	Tržby za prodané zboží	840 520.92
649 500	Jiné ostatní výnosy-různé	0.35
682 100	Přijaté příspěvky (dary)	151 400.00
691 300	Provozní dotace-MPSV	628 527.00
691 400	Provozní dotace-MÚ-1 Moderní a pohodová rodina	71 000.00
691 410	Provozní dotace-MÚ-2 Pohodový senior	63 000.00
691 420	Provozní dotace-MÚ-3 Tábor pro seniory	50 000.00
691 430	Provozní dotace-MÚ-4-Aktivity MC	71 500.00
691 440	Provozní dotace-MÚ-5-Spoločně to zvládneme	33 000.00
691 500	Provozní dotace-EU Chomutov (Jitřenka)	1 880 136.30
691 700	Provozní dotace-EU Žatec (Baby club)	1 927 936.49
691 800	Provozní dotace-EU Žatec (Školička)	1 308 400.70
691 900	Provozní dotace-DS Sedmikráska Louny	1 761 176.50

Výnosy celkem**11 279 598.86****Hospodářský výsledek****zisk****160 006.88**



PODPOŘILI NÁS

Bez podpory Vás všech by nebylo možné
provozovat naší Sedmikrásku Žatec

Vaší podpory si velice VÁŽÍME a DĚKUJEME



Evropská unie
Evropský sociální fond
Operační program Zaměstnanost



MPSV rodina, Město Žatec, Komunitní plánování města
Žatec, Grape, s.r.o, H-obaly, s.r.o, EkoStavby a.s.,
es-reality Louny, VHV Žatec, papírnictví Brázda, Tv OK+,
Žatecké noviny, Luboš Belák s.r.o,
Hudební divadlo Hnedle Vedle, p. Ladislav Kodl

